



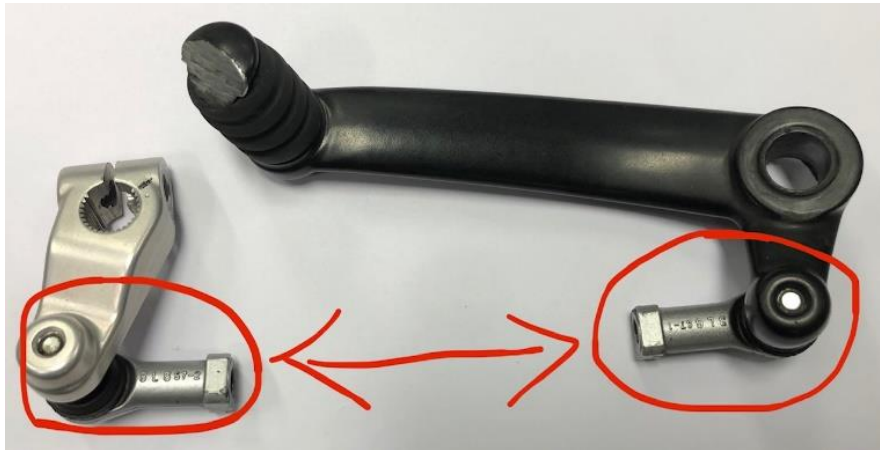
CLASSICBIKE

— RAISCH —

Montageanleitung
Quick Shifter
Thruxton 1200 / R

English see below

1. Schalthebel komplett mit Schaltstange und Schaltklemme demontieren
2. Schaltstange entfernen (Achtung eine Seite ist ein Linksgewinde)
3. Gelenk vom Schalthebel und Schaltklemme vertauschen



4. Die Original Mutter **mit Links-Gewinde** der original Schaltstange auf den Quickshifter schrauben. Die dünne Mutter auf dem Rechts-Gewinde des Quickshifters wird verwendet (das Bild zeigt allerdings eine brteite Mutter auf dem Rechts-Gewinde)
5. Quickshifter in die Gelenke einschrauben (fast auf Anschlag, wie im Bild). Das Kabel muss dabei nach hinten zeigen. Muttern noch nicht anziehen.
6. Kabel vom Quickshifter mit einem dünnen Kabelbinder wie im Bild befestigen



7. NUR bei verbauten Remus Schalldämpfern, die original Außen 6-Kant Schraube am Krümmer links gegen die mitgelieferte Linsenkopfschraube tauschen

8. Gesamte Einheit an das Motorrad anbringen. Die Schaltklemme muss um **1 Zahn** versetzt auf die Schaltwelle geschoben werden (Roter Strich zeigt die neue Position). Die Position kann auch zum Foto variieren, je nach dem welche Schalthebelposition man wünscht. Über die Gewinde vom Quickshifter kann man die Position noch fein einstellen. Dazu muss die Gesamte Baugruppe wieder demontiert werden.
9. Wenn eine gute Schalthebelposition gefunden wurde, alle Schrauben und Muttern anziehen
10. Prüfen, dass der Quickshifter beim Hochschalten nicht an den Motordeckel stößt. Falls ja, ist die Position der Schaltklemme auf der Schaltwelle nicht korrekt.



11. Verkleidungs Seitendeckel abnehmen (er ist nur gesteckt, man kann ihn mit leichtem Kraftaufwand abziehen)
12. Das Kabel vom Quickshifter nach oben hinter den Bereich des Seitendeckels führen. Kabel mit einem Kabelbinder befestigen (gelber Kreis im Bild)



13. Steckverbindung vom Fahrzeug **hinter** der Kunststoffabdeckung lokalisieren (roter Kreis). Der Stecker ist etwas schwierig auszuhaken. Er muss nach unten aus seiner Halterung rausgeschoben werden. Dazu von oben mit einem Schraubendreher die Haltenase entriegeln und gleichzeitig nach unten schieben
14. Blindstopfen aus dem Stecker entfernen
15. Den Stecker vom Quickshifter einstecken und die Kabel samt Steckverbindung mit einem Kabelbinder zusammen an umliegende Bauteile befestigen (grüner Kreis)

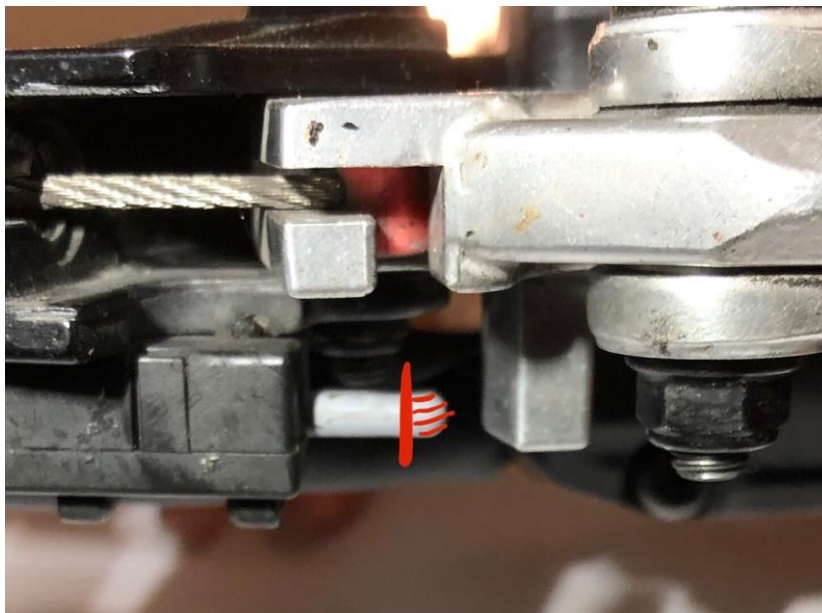
Hinweis

Der Schaltautomat funktioniert natürlich **NUR** bei **NICHT** gezogener Kupplung! Am besten funktioniert er beim schnellen Beschleunigen bei Drehzahlen über 3500 U/min.

Beim leichten Beschleunigen gerade beim Gangwechsel 1-2 und 2-3 kann der Schaltvorgang etwas ruppiger sein.

Wenn beim normalen Schalten mit Kupplung trotzdem ab und an Aussetzer zu spüren sind, empfehlen wir folgendes:

1. Mehr Spiel am Kupplungshebel einstellen (Kupplungszug lockerer einstellen)
2. Den Pin vom Kupplungsschalter ca. 3mm kürzen (Seitenschneider)



Viel Spaß mit dem Produkt und
Gute Fahrt wünscht



CLASSICBIKE
— RAISCH —

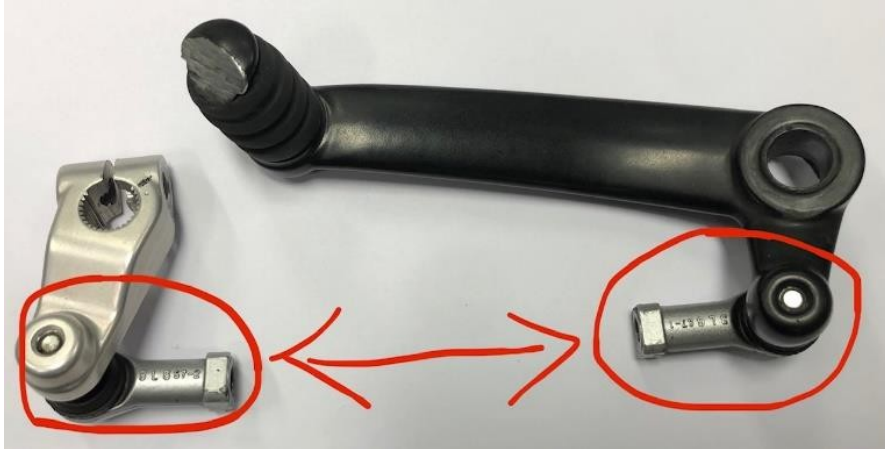


CLASSICBIKE

— RAISCH —

**Assembly
instructions
Quick Shifter
Thrupton 1200 / R**

1. Dismantle the shift lever complete with shift rod and shift clamp
2. Remove the shift rod (note that one side has a left-hand thread)
3. Swap the joint of the shift lever and shift clamp



4. Screw the original nut **with the left-hand thread** of the original shift rod onto the quickshifter. The thin nut on the right-hand thread of the quickshifter is used (however, the picture shows a brown nut on the right-hand thread)
5. Screw the quickshifter into the joints (almost to the stop, as shown in the picture). The cable must point to the rear. Do not tighten the nuts yet.
6. Secure the cable from the quickshifter with a thin cable tie as shown in the picture



7. ONLY with Remus silencers fitted, replace the original external hexagon head screw on the left-hand manifold with the pan-head screw supplied

8. Attach the entire unit to the motorcycle. The shift clamp must be pushed onto the shift shaft offset by **1 tooth** (red line shows the new position). The position can also vary from the photo, depending on which shift lever position you want. The position can be finely adjusted using the threads of the quickshifter. To do this, the entire assembly must be dismantled again.
9. Once a good shift lever position has been found, tighten all nuts and bolts
10. Check that the quickshifter does not hit the engine cover when shifting up. If so, the position of the shift terminal on the shift shaft is not correct.



11. Remove the side panel cover (it is only plugged in, you can pull it off with a little effort)
12. Route the cable from the quickshifter upwards behind the side cover area. Secure the cable with a cable tie (yellow circle in the picture)



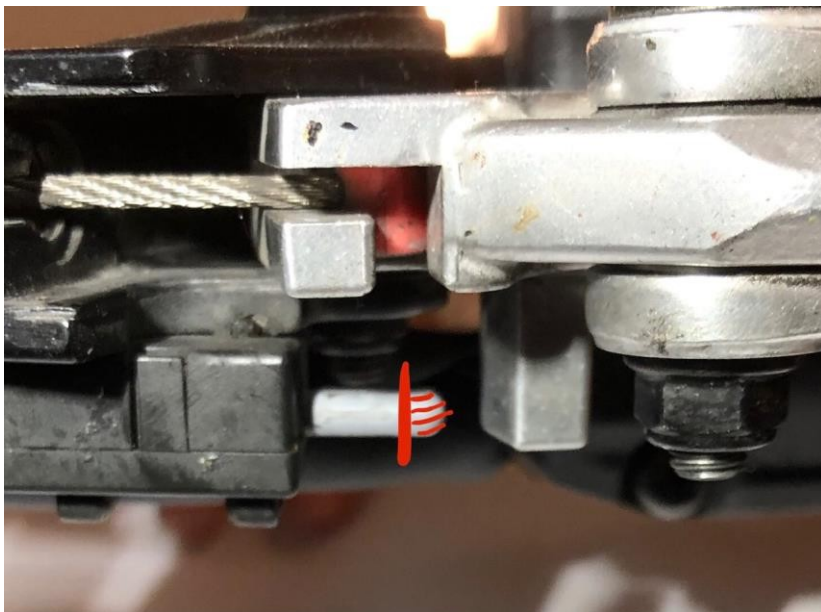
13. Locate the plug connection from the vehicle **behind** the plastic cover (red circle). The plug is somewhat difficult to unhook. It must be pushed downwards out of its holder. To do this, use a screwdriver to unlock the retaining lug from above and push it downwards at the same time
14. Remove the dummy plug from the plug
15. Insert the plug from the quickshifter and secure the cable and plug connection together with a cable tie to the surrounding components (green circle)

Note

Of course, the automatic gearshift **ONLY** works when the clutch is **NOT** pulled! It works best when accelerating quickly at speeds above 3500 rpm. When accelerating gently, especially when changing gears 1-2 and 2-3, the shifting process can be a little rougher.

If you still experience misfires from time to time when shifting gears normally with the clutch, we recommend the following:

1. Set more play on the clutch lever (clutch cable looser adjust)
2. Shorten the pin of the clutch switch by approx. 3 mm (side cutter)



**Have fun with the product and have a
good trip**



CLASSICBIKE

— RAISCH —